

## SNC-P1 / P5 / DF40 / DF70 / CS10 / CS11 / RZ25

### バージョンアップ手順説明書

本説明書では SNC-P1 / P5 / DF40 / DF70 / CS10 / CS11 / RZ25 のソフトウェアバージョンアップ手順について説明します。

#### 準備:

1. 以下の機器を準備願います。
  - Windows PC
  - カメラの電源
  - ネットワークケーブル(必要な場合はハブ)
2. バージョンアップを行う機種/バージョンの Upgrade Tool (xxx...FirmwareUpgrade.exe)を、準備した PC に保存してください。

#### ご注意: (必ずお読みください)

1. バージョンアップを安定して行うために、作業を始める前には必ず以下の操作を行ってください。
  - カメラへアクセスしているすべてのブラウザ・RSM/NSR 等のソフトウェアを閉じてください。
  - カメラの電源を切/入して、カメラを再起動してください。
  - カメラがリモートに設置されている場合は、システム設定画面 → 初期化タブ の Reboot ボタンをクリックして、カメラを再起動してください。
2. バージョンアップ作業中は絶対にカメラの電源を切らないでください。
3. バージョンアップを行う PC には Administrator の権限を持つユーザーでログインして下さい。
4. カメラの IP アドレスは、固定 IP アドレス設定を推奨します。DHCP 設定の場合はバージョンアップの完了を確認できない場合があります。
5. カメラのイメージメモリー機能をお使いの場合は設定をオフにしてから、バージョンアップ作業をおこなってください。
6. 再起動後は、カメラのネットワーク LED が点灯してから、Upgrade Tool を起動してください。

## バージョンアップ手順:

※以下、カメラの IP アドレスが 192.168.0.100、192.168.0.101 に設定されているものとして説明します。

1. 付属の設置説明書に従い、カメラとコンピューターを接続してください。

### 2. カメラの電源投入

カメラの電源を入れてください。

カメラがリモートに設置され既に電源が投入されている場合は、システム設定画面 → 初期化タブの Reboot ボタンをクリックして、カメラを再起動してください。

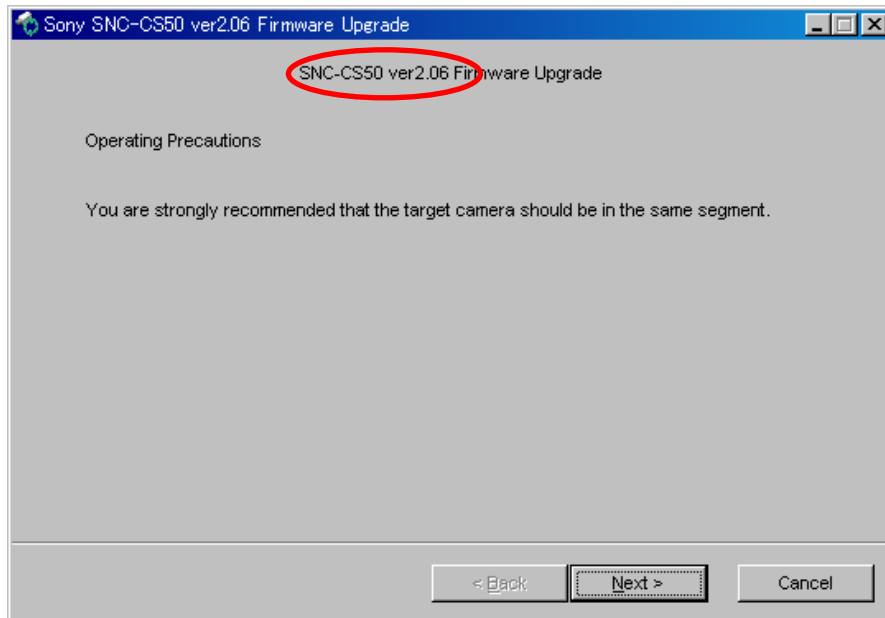
約 2 分でシステムが起動します。

### 3. UpgradeTool の実行

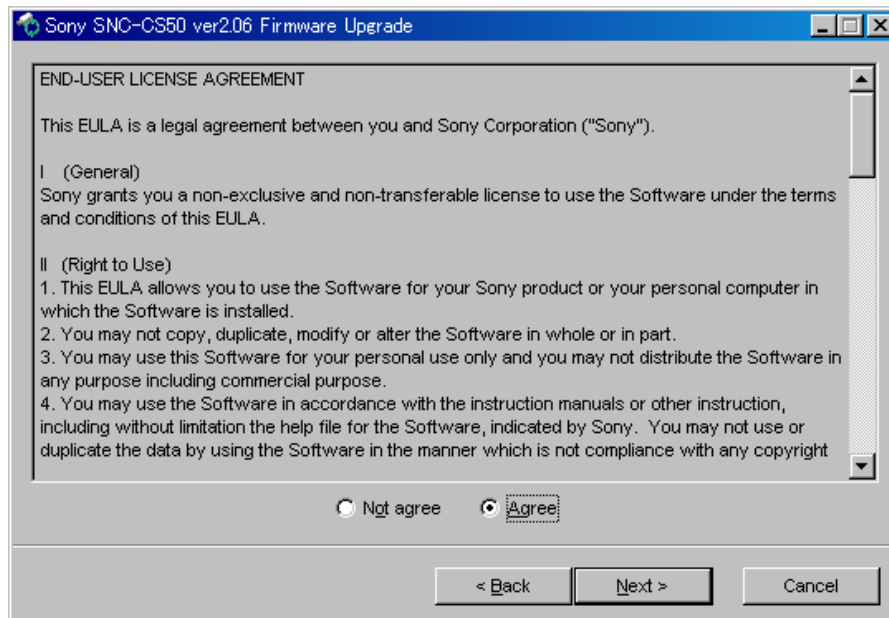
3.1. xxx...FirmwareUpgrade.exe をダブルクリックしてプログラムを起動する。

モデル名およびバージョンが適切か確認してください。

使用上の注意をよくお読みになり、Next>ボタンをクリックしてください。



3.2. 使用許諾書をよくお読みになり、” Agree” を選択して Next>ボタンをクリックしてください。

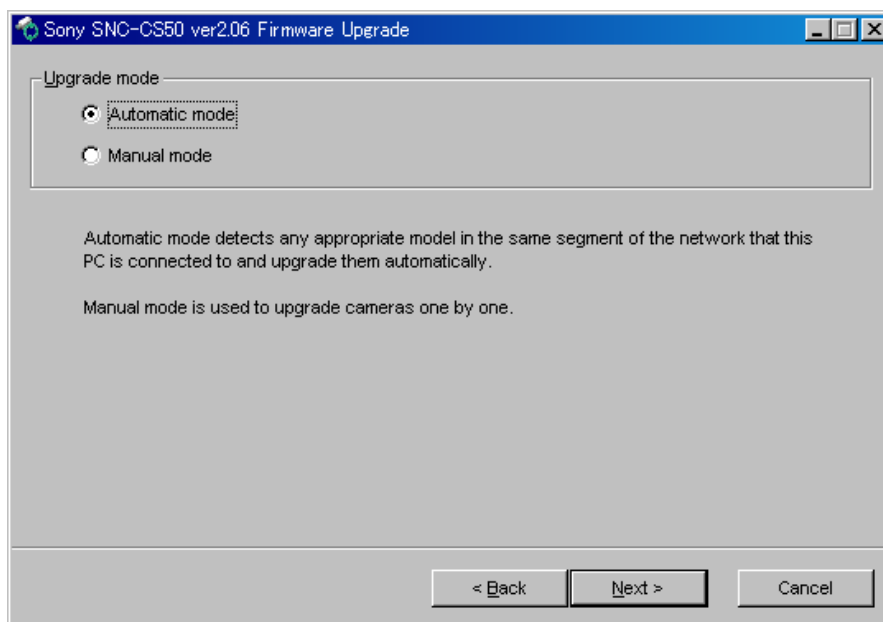


3.3. バージョンアップの方法を選択してください。

**Automatic mode** : 複数台同時にバージョンアップを行います。

**Manual mode** : 一台ずつバージョンアップを行います。

どちらかを選択して Next> をクリックして下さい。

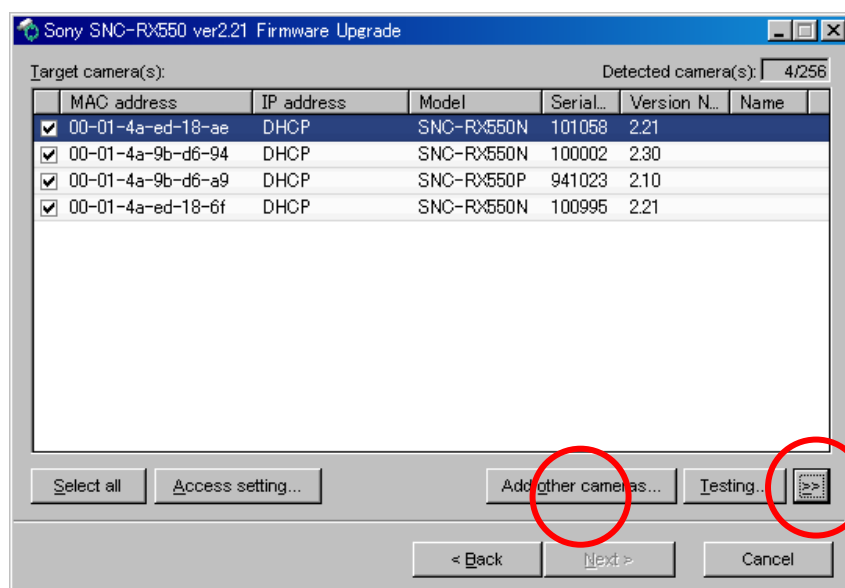


「Automatic mode」を選択した場合は、3-4.へお進み下さい。

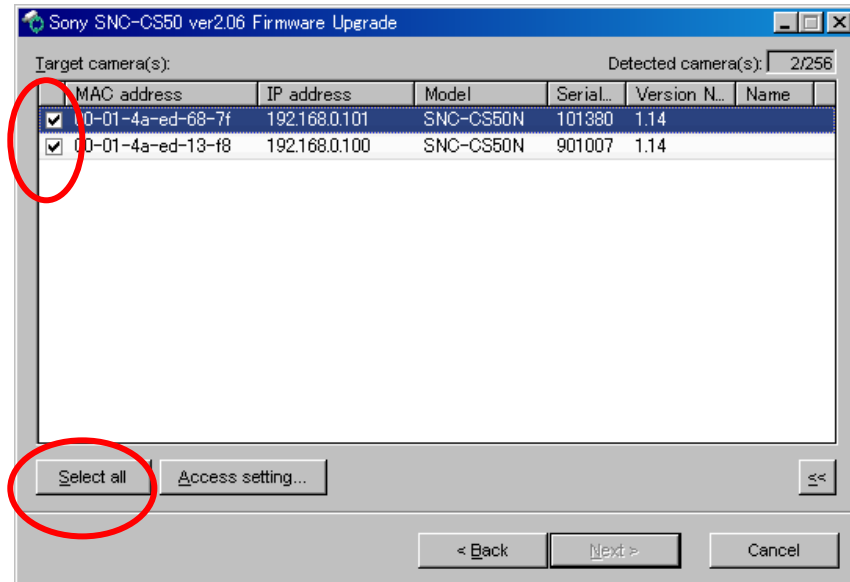
「Manual mode」を選択した場合は、3-11.へお進み下さい。

3.4. 自動的に検出されたカメラのリストが表示されます。

さらにカメラを追加したい場合は、 をクリックして「Add other cameras...」をクリックしてください。詳細な説明は A.1 を参照してください。

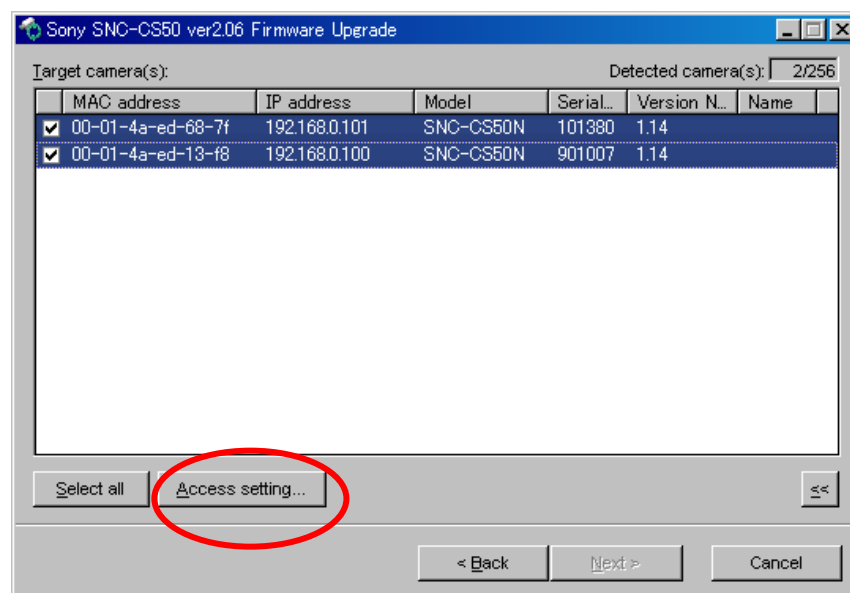


3.5. バージョンアップを行うカメラを選択します。バージョンアップ対象となるカメラにチェックを入れてください（左端のチェックボックス）。次に、管理者の **username** /**password** の設定です。全てのカメラの **username**/**password** が同じ場合、左下の「**Select all**」ボタンをクリックしてください。

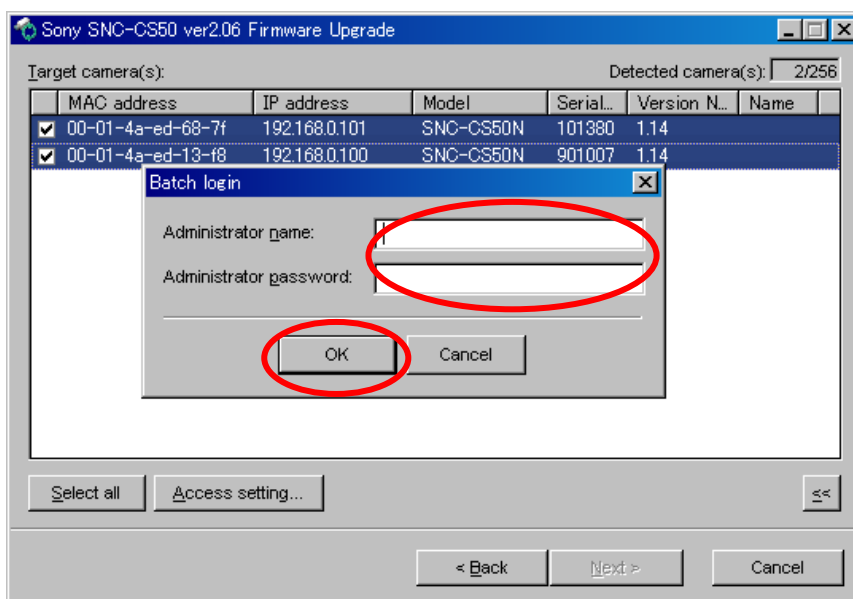


**username**/**password** がカメラごとに異なる場合は、「**Select all**」ボタンを押さずに「**Access setting**」ボタンをクリックして下さい。

3.6. **username**/**password** の設定対象となるカメラセルが反転表示されます。次に、**username**/**password** を入力するために、「**Access setting**」ボタンをクリックしてください。




3.7. username/password を入力して下さい。選択されたカメラ（反転表示されているカメラ）全てに同じ設定が入力されます。入力後、「OK」ボタンをクリックしてください。

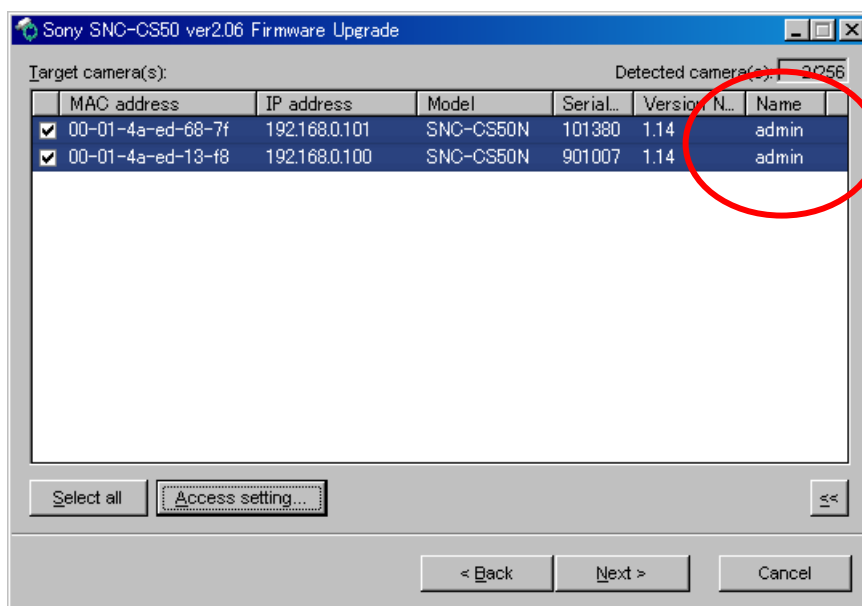


※「Select all」ボタンを押さずに、一台のカメラを選択して「Access setting」ボタンを押した場合は、一台ずつの入力が可能になります。

3.8. 設定した username が画面に表示されます。Username を確認して Next>ボタンをクリックしてください。

接続を確認する場合は、をクリックして「Testing...」をクリックしてください。

詳しくは A.2 を参照してください。



3.9. バージョンアップを行うカメラが表示されているか確認をして下さい。「3-4.」でチェックしたカメラが表示されています。カメラの設定を受け継ぐ場合は「Retain the current settings」にチェックを入れてください。

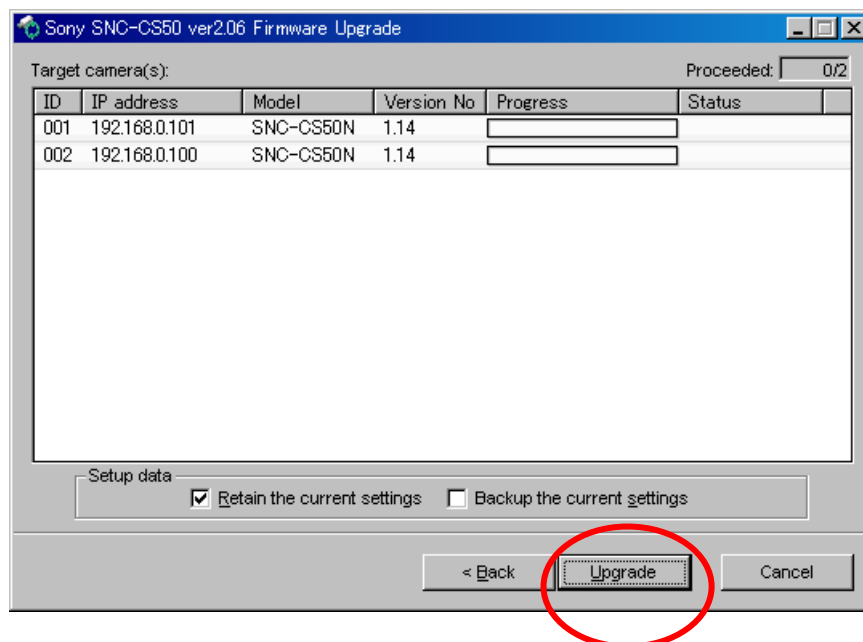
カメラの設定を引き継ぎ、さらに設定ファイルを PC に保存する場合は、「Backup the current settings」にチェックを入れて下さい。(yy : 年、MM : 月、dd : 日、hh : 時、mm : 分)「Upgrade」ボタンをクリックすると、バージョンアップを開始します。設定ファイルは以下のフォルダに保存されます。

Windows XP の場合:

“C:¥Program Files¥Sony¥SNC FirmwareUpgrade¥Configurations¥yyMMddhhmm”

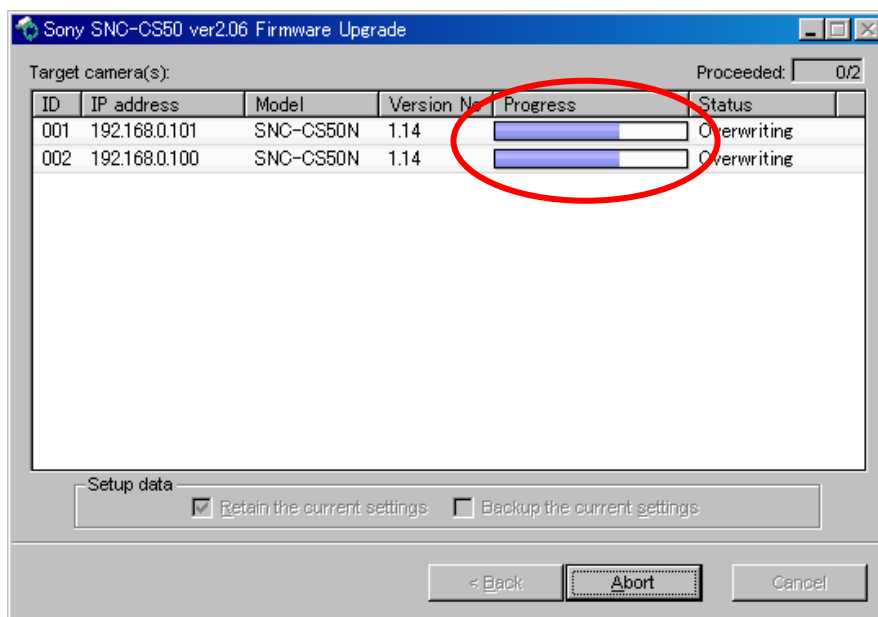
Windows VISTA の場合:

“C:¥Users¥[ユーザー名]¥AppData¥Local¥VirtualStore¥Program Files¥SONY¥SNC FirmwareUpgrade¥Configurations”

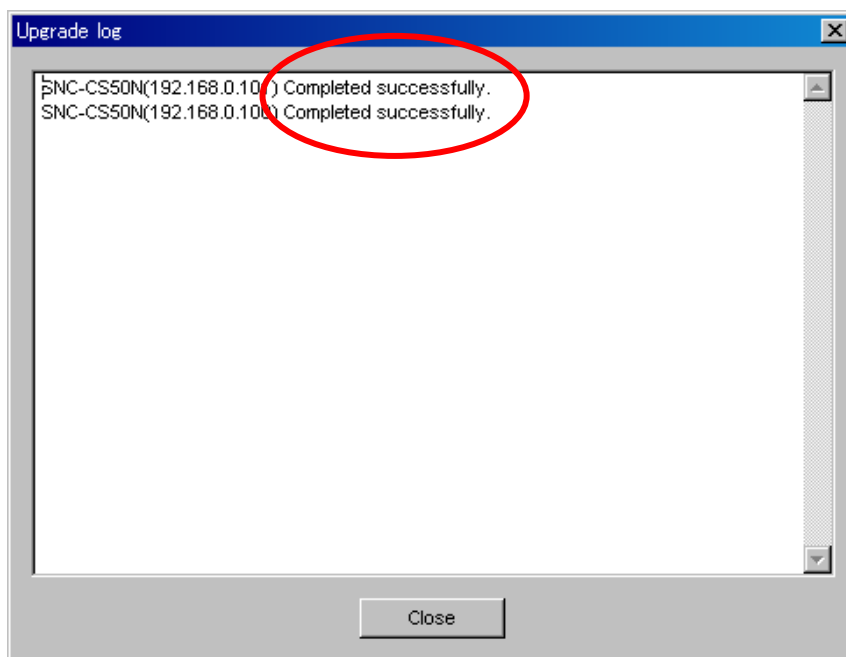


3.10. バージョンアップが開始され、進行状況がプログレスバーに表示されます。

ご注意：バージョンアップ中は絶対にカメラの電源を切らないでください。1 台のバージョンアップが完了するまでには約 10 分かかります。



3.11. バージョンアップが完了しました。ログにバージョンアップの結果が表示されます。カメラのバージョンアップが成功した事を確認し、Close ボタンをクリックしてログ画面を閉じてください。最後に、アプリケーションの Finish ボタンをクリックしてプログラムを終了してください。





3.12. 「Manual setting」でのバージョンアップ方法の説明です。バージョンアップを行うカメラの IP アドレスおよびカメラの管理者の username / password を入力し、必要に応じて設定ファイルの引継ぎ、保存についてチェックを入れ、Next>をクリックしてください。設定ファイルの引継ぎ、保存については、3-8 を参照して下さい。

Sony SNC-CS50 ver2.06 Firmware Upgrade

Target camera

IP address: 192 . 168 . 0 . 100

HTTP port No.: ☒ 80 ☒ 1024 (1024 to 65535)

Login

Administrator name:

Administrator password:

Setup data

☒ Retain the current settings ☐ Backup the current settings

< Back Next > Cancel

3.13. カメラの現在のバージョンと Upgrade されるバージョンが表示されますので、間違いがないか確認し、Upgrade をクリックしてください。

Sony SNC-CS50 ver2.06 Firmware Upgrade

Target information

IP address 192.168.0.100

Version information

Current version ver1.14

New version ver2.06

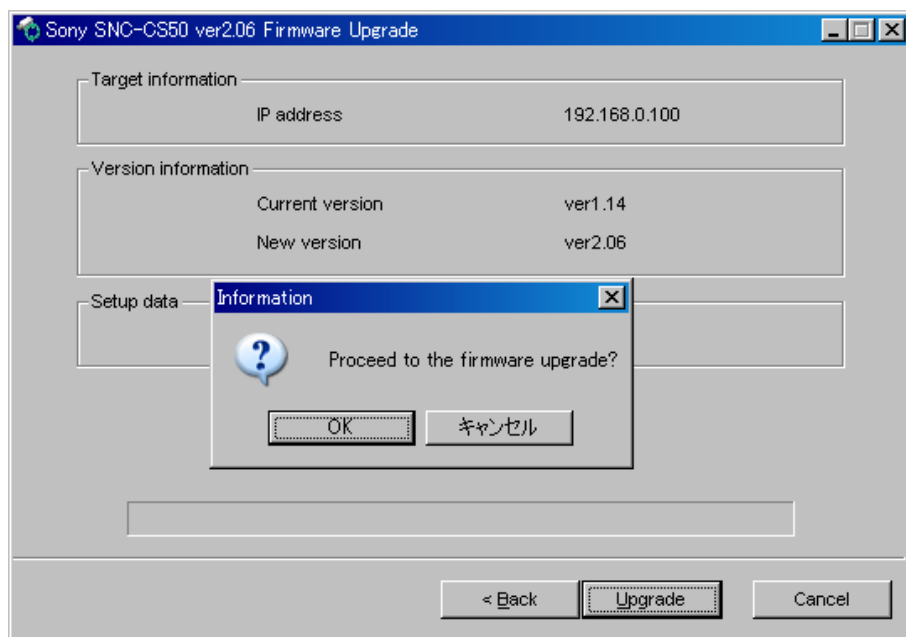
Setup data

Retain the current settings.

< Back Upgrade Cancel

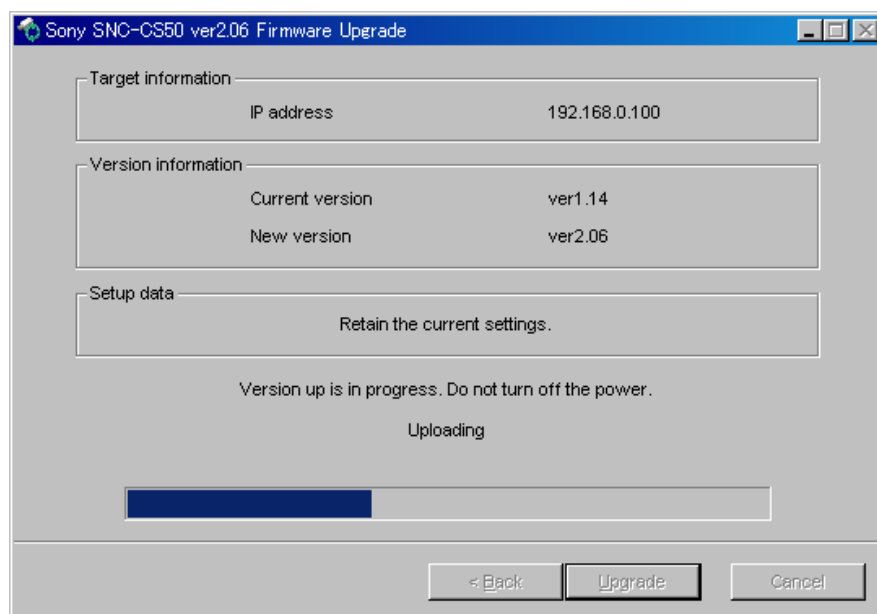


3.14. OK ボタンをクリックするとバージョンアップが実行されます。

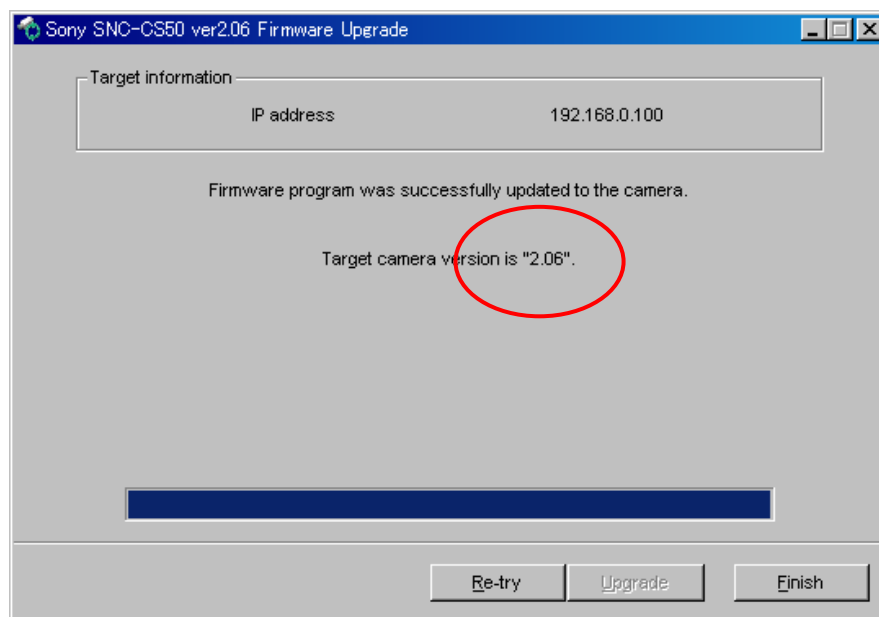


3.15. バージョンアップが開始され、進行状況がプログレスバーに表示されます。

**ご注意：バージョンアップ中は絶対にカメラの電源を切らないでください。バージョンアップが完了するまでには約10分かかります。**



3.16. バージョンアップが完了しました。カメラのバージョンが最新のバージョンになっていることを確認し、**Finish** ボタンをクリックしてプログラムを終了してください。  
※ 続けてバージョンアップを行う場合は **Re-try** ボタンをクリックしてください。



#### 4. 画像の確認

以下の URL を Web ブラウザのアドレス欄に入力して、カメラの映像が表示されることを確認してください。

<http://192.168.0.100/ja/AViewer.html?codec=jpeg>


画像が表示されるのを確認したら、[Home]ボタンをクリックしてください。

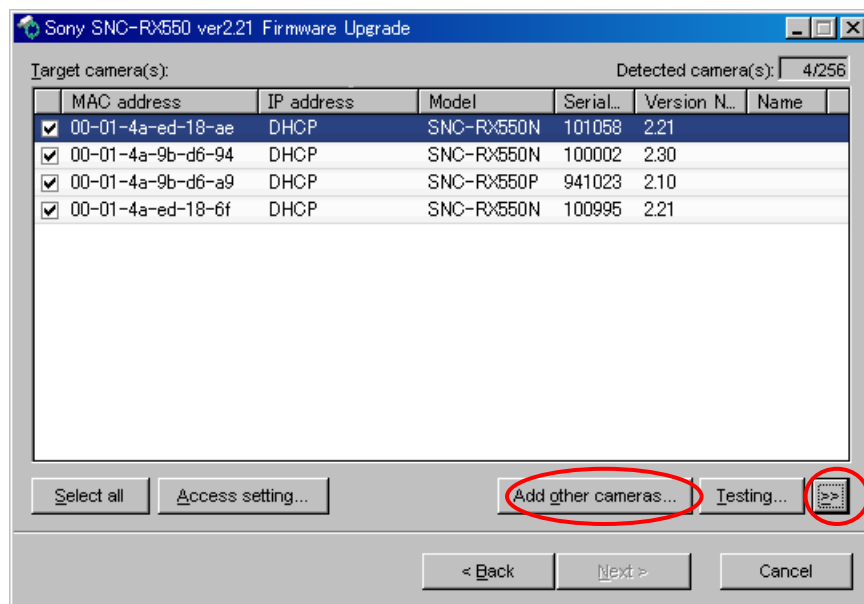
#### 5. バージョンアップ作業の終了

カメラがローカルにある場合は、カメラの電源を切って、ネットワークケーブル、電源ケーブルをカメラからはずしてください。

## Appendix

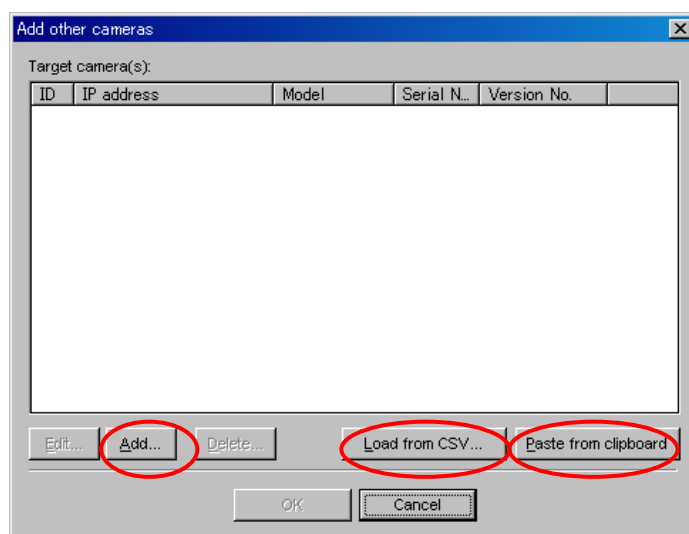
### A.1. カメラの追加

A.1.1. 他のカメラを追加するには  をクリックして、「Add other cameras...」ボタンをクリックします。



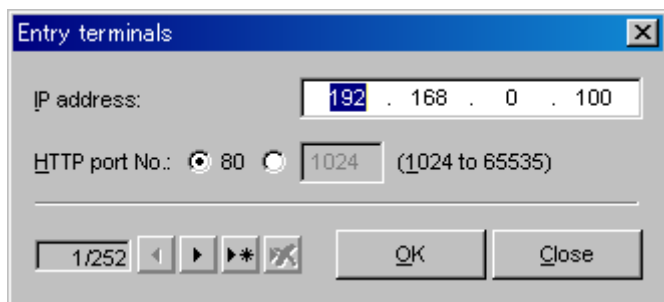
A.1.2 カメラの追加方法には 3 通りの方法があります。



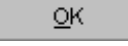


- IP address と HTTP port No. を直接指定する方法 ... A.1.3 へお進み下さい。
- CSV ファイルから読み込む方法 ... A.1.4 へお進み下さい。
- クリップボード上に記憶したデータを貼りつける方法 ... A.1.5 へお進み下さい。



### A.1.3 IP address と HTTP port No.を直接指定する方法

「Add」ボタンをクリックすると以下のダイアログが表示されます。



IP address と HTTP port No.を設定して  もしくは 、 をクリックするとカメラを仮登録できます。 もしくは  をクリックした場合は、続けて次のカメラを仮登録できます。

仮登録を終了する場合は、 をクリックします。

### A.1.4. CSV ファイルから読み込むには、「Load from CSV...」ボタンをクリックして CSV ファイルを読み込みます。

CSV ファイルのデータ形式は、以下のとおりです。

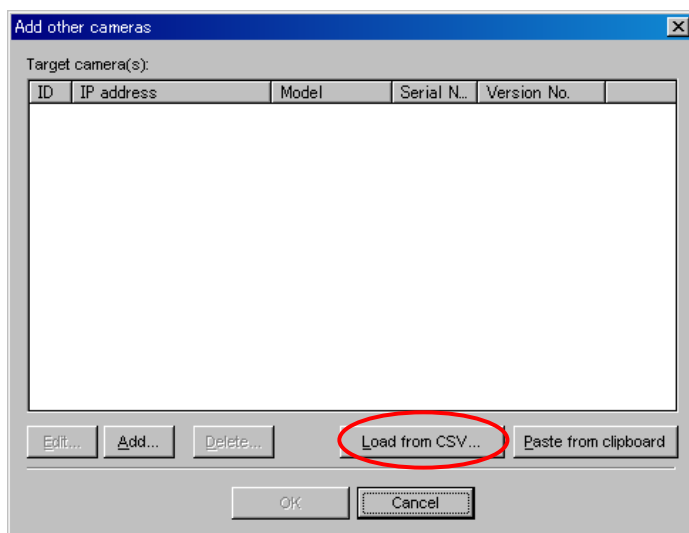
IP アドレス,ポート [改行]

[例]

192.168.0.100,80

192.168.0.101,80

192.168.0.102,80



A.1.5. クリップボード上に記憶したデータを貼りつけるには、「Paste from clipboard」ボタンをクリックしてクリップボードに記録したデータを貼り付けます。

クリップボードに貼り付けるデータ形式は、以下のとおりです。

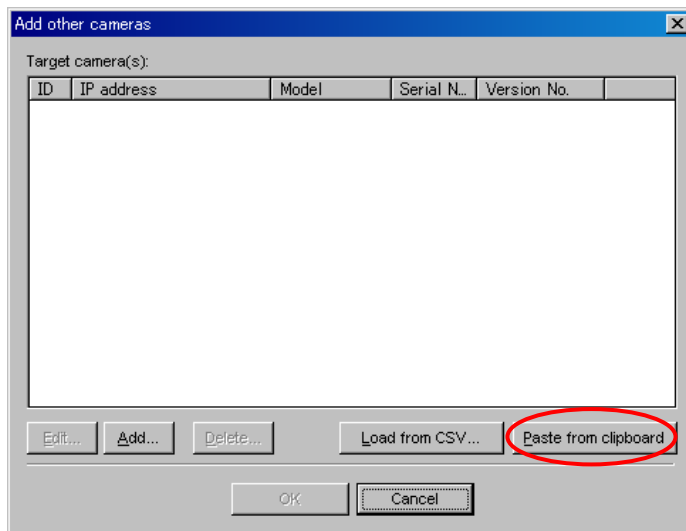
IP アドレス,ポート [改行]

[例]

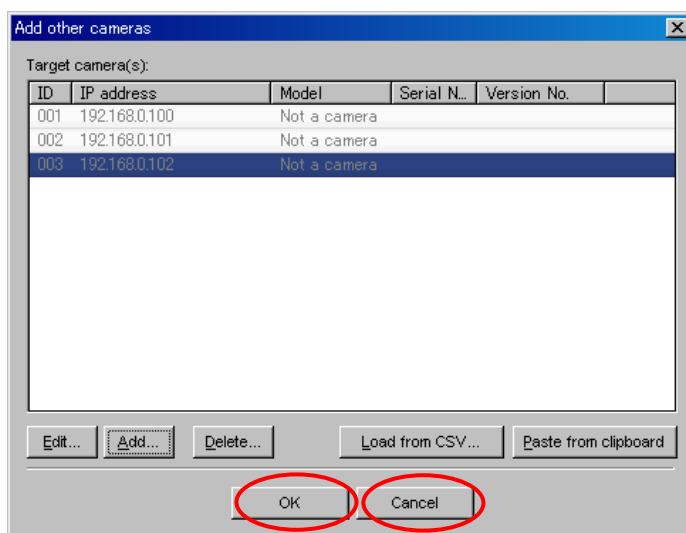
192.168.0.100,80

192.168.0.101,80

192.168.0.102,80

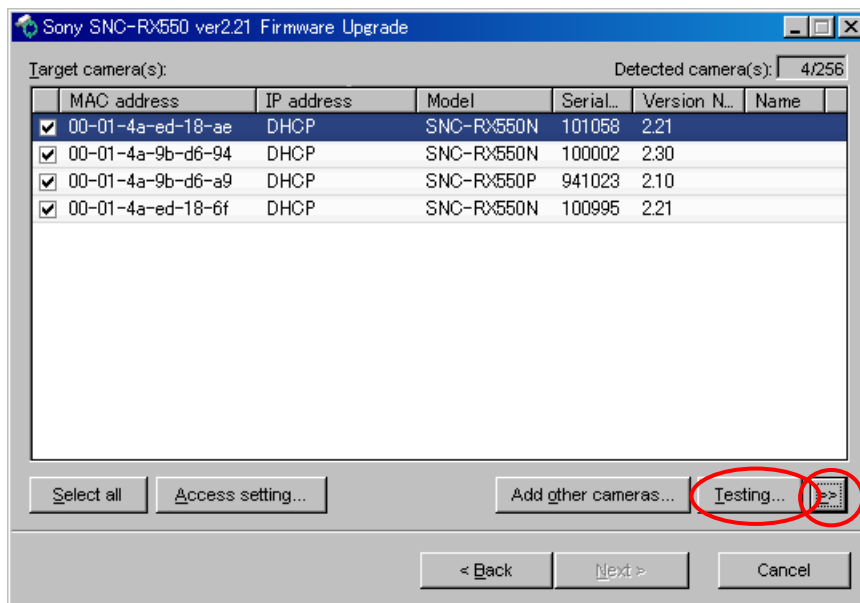


A.1.6. 仮登録したデータを本登録する場合は、「OK」ボタンをクリックします。本登録しない場合は、「Cancel」ボタンをクリックします。

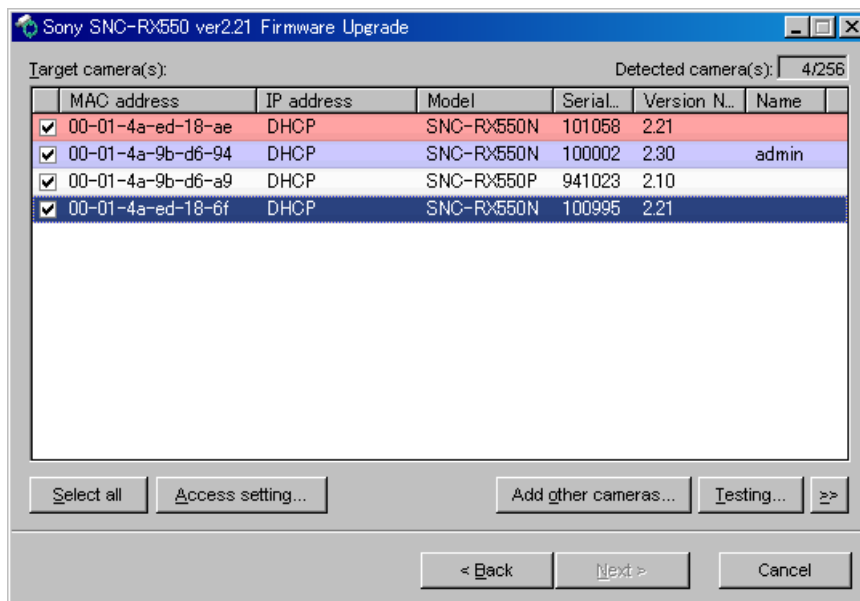


## A.2 接続テスト

A.2.1. カメラへの接続を確認するには、をクリックして、「Testing...」ボタンをクリックします。



A.2.2. 接続テストが成功した場合は色になり、失敗した場合は色になります。



----- End of file -----